



RAPPORT ANNUEL

TABLE DES MATIÈRES

Rapport de la présidence	2
Rapport de la direction générale	4
STRUCTURE ORGANISATIONNELLE	6
À propos d'Égale Action	7
Membres du conseil d'administration	9
L'équipe d'Égale Action	10
Membres et partenaires	11
Partenaires financiers et subventions	13
RÉALISATIONS	15
Égale Action en chiffres	16
Rapport des activités	17
Gala Femmes d'influence en sport au Québec	17
Balado <i>Jouer comme une fille</i>	19
La Lancée	20
Communautés de pratique	21
Formations	22
Conférences, présentations et webinaires	25
Expertise-conseil	26
Boîte à outils destinée aux gestionnaires du milieu sportif	28
Programme de soutien à l'avancement des femmes en sport (PSAF)	29
Communication et promotion	30
Présence dans les médias	31
GESTION, OPÉRATIONS, GOUVERNANCE ET PLANIFICATION STRATÉGIQUE	32
Points particuliers pour l'année 2022–2023	33

RAPPORT DE LA PRÉSIDENTE

Le milieu sportif comme vecteur d'égalité

Depuis toujours, le sport est mon carburant. Il fait partie intégrante de ma vie, comme fille active, athlète amateur, bénévole, organisatrice, puis maman-supporter, collaboratrice, gestionnaire et administratrice. Aujourd'hui, ce mot conclut ma première année à titre de Présidente du CA d'Égale Action, et quelle année ce fut!

Plus que jamais, je crois que le sport, avec toutes ses facettes, peut être porteur de changement au niveau individuel, organisationnel et social.

Je souhaite ardemment que notre système sportif québécois soit un vecteur d'égalité entre les femmes et les hommes. Qu'il devienne, jour après jour, porteur d'une culture d'inclusion et d'équité. Ces changements ne sauraient se faire sans la présence d'expert·es comme Égale Action.



Des conditions gagnantes

Chez Égale Action, l'année 2022–2023 a été synonyme de réflexions et de concrétisation. Eh oui, les deux à la fois! En effet, la pandémie a permis de revoir l'offre de l'organisme et progressivement, le milieu sportif s'est approprié ces services. C'est ainsi que le projet pilote des communautés de pratique s'est implanté au sein des organisations sportives. Les formations en ligne, quant à elles, ont connu un taux de participation accru, et ce, à travers toute la province. De plus, les événements en présentiel nous ont permis de reconnecter, enfin! Je vous laisserai découvrir le tout dans ce rapport.

Parallèlement à toutes ces activités, une grande démarche de clarté d'impact a regroupé la permanence d'Égale Action, le CA et ses collaborateur-trices, toutes et tous plongé-es dans une réflexion stratégique: intense, oui, mais avant tout, essentielle. Discussions engagées, échanges d'idées et fruits de collaboration, ce processus définira l'approche d'Égale Action dans l'année à venir et au cours de celles qui suivront.

Plus que jamais, Égale Action souhaite amplifier ses collaborations et la dernière année l'a bien démontré. L'équipe a mis sur pied des projets percutants avec des alliés clés du milieu sportif, incluant les capsules des *Hommes alliés* avec le Lab PROFEMS, une brochure scientifique avec l'INS Québec, et une multitude de contenus avec La Lancée, pour ne nommer que ceux-ci. Bref, des outils durables et surtout, accessibles aux actrices et acteurs du milieu sportif.

Une équipe spécialisée

Avec le retour de Kim Dupré à la barre de l'organisation et une nouvelle équipe à ses côtés, les idées ne manquaient pas! Ainsi, Sylvie Béliveau, fondatrice d'Égale Action, s'est jointe à la permanence à titre de directrice de l'équité des genres en sport. De plus, Alexiane Moses, responsable du développement et des communications, et Justine Denault, coordonnatrice aux programmes et services éducatifs, se sont ajoutées. Je salue leur engagement et leur apport de qualité. Pour l'année à venir, j'ai confiance que leur synergie d'équipe permettra d'attirer plus de filles et de femmes sur l'échiquier sportif.

Sans la collaboration des administrateur-trices, sans la généreuse contribution de leurs idées et de leur expertise, notre beau projet n'évoluerait pas au même rythme ni avec autant d'impact. Leur engagement cher à mes yeux est un atout essentiel à la réussite d'Égale Action. Je remercie sincèrement Jo-Annie Charbonneau, Julie Gravel, Francis Ménard, Carine Thibault et Érika Vallerand pour leur indéniable autant qu'agréable contribution.

Pour finir: créons des opportunités de qualité pour les femmes qui évoluent au sein du système sportif, ainsi que pour les filles dont le potentiel pourra y fleurir et créer un milieu toujours plus sain, équitable et égalitaire.



Isabelle Rousseau
Présidente, Égale Action
13 juin 2023

RAPPORT DE LA DIRECTION GÉNÉRALE

Des données récentes démontrent une avancée quant à la place qu'occupent les femmes dans le milieu sportif québécois, plus particulièrement au niveau de certains postes de gestion ainsi que sur les conseils d'administration des organisations.



Il faut le souligner et reconnaître le travail mené par bon nombre d'organisations pour favoriser l'avancement des femmes en sport au Québec, que ce soit dans des positions de leadership ou au niveau de la pratique sportive elle-même.

C'est notamment sur cet axe qu'Égale Action tend de plus en plus à agir, en accompagnant les organisations dans les mesures et actions qu'elles peuvent mettre en place pour favoriser le recrutement et la rétention des filles et femmes en sport.

Travail entamé dans les années passées, il a pu se peaufiner encore davantage au cours de l'année 2022–2023. C'est entre

autres un exercice de clarté d'impact mené au cours de cette même année qui a pu démontrer l'importance et le besoin de travailler en ce sens. Cet exercice, qui prend fin en juin 2023, vise à permettre à l'organisation de mieux circonscrire ses objectifs, qu'elle a très certainement vus évoluer depuis ses plus de 20 années d'existence. Si Égale Action vient en appui aux organisations, elle tend également

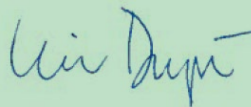
à rester en soutien et près de sa clientèle première qui sont les femmes du milieu sportif québécois. C'est ce sur quoi Égale Action a continué d'œuvrer en 2022–2023, via entre autres la poursuite du développement de ses communautés de pratique pour les femmes du milieu, qui permettent à celles-ci de briser le sentiment d'isolement qu'elles peuvent parfois éprouver et d'élever leur sentiment de capacité.

Enfin, soulignons que 2022–2023 aura marqué un retour plus important en présentiel. Le besoin de se voir en personne et de se réunir aura été bien présent et assurément notable, tant dans l'organisation de nos formations que dans la tenue de notre Gala annuel Femmes d'influence en sport, où il aura été immensément agréable de voir et d'entendre en personne les modèles du milieu.

Qu'il s'agisse, au cours de cette année, d'avoir travaillé directement auprès des femmes ou au sein des organisations, le tout n'aurait pu se faire sans l'implication d'une équipe solide et motivée. Les membres du conseil d'administration, agissant sous la nouvelle présidence d'Isabelle Rousseau, n'ont pas eu peur de s'investir, tout particulièrement dans de nouveaux comités et de nouvelles démarches, tout au long de l'année et dans une ambiance des plus cordiales.

Sans oublier l'investissement des employées d'Égale Action : j'ai nommé Sylvie Béliveau, Justine Denault et Alexiane Moses; ainsi que de personnes comme Bruno Vachon, Jenny-Lee Dugré, Amélie Boyer et Lyne Sauvageau qui ont également fait une réelle différence pour Égale Action dans une année de transition. Enfin, il importe de souligner l'apport de notre équipe de formatrices-expertes qui nous représentent sur le terrain et y ont un réel impact.

Pour conclure, mentionnons que bien que du travail reste assurément à accomplir sur la question filles-femmes en sport au Québec, nous constatons néanmoins une réelle prise de conscience quant à cet enjeu, et le désir de plus en plus marquant de tendre vers l'équité et l'égalité chez bon nombre d'actrices et d'acteurs du milieu. Cela est encourageant et rend notre travail encore plus motivant !



Kim Dupré
Directrice générale, Égale Action

STRUCTURE ORGANISATIONNELLE



À PROPOS D'ÉGALE ACTION

- Fondé en 2001
- Organisme à but non lucratif
- Géré par un conseil d'administration
- Composé de membres du milieu sportif québécois et de personnes externes

VISION

Toutes les femmes et les filles sont représentées, reconnues et servies de façon égale et équitable dans tous les aspects du sport québécois.



MISSION

Rendre le système sportif québécois équitable et égalitaire à l'égard des filles et des femmes et soutenir ces dernières dans le développement de leur plein potentiel.

VALEURS



ÉQUITÉ

- = Justice
- = Accessibilité
- = Égalité



INCLUSION

- = Respect des différences
- = Appréciation
- = Collaboration



INNOVATION

- = Création
- = Originalité
- = Faire autrement



COURAGE

- = Prendre position
- = Implication
- = Persévérance



EXCELLENCE

- = Crédibilité
- = Expertise



OBJECTIFS

Former et accompagner

les intervenant-es et les décideur-es du milieu sportif quant aux actions à mener en vue de favoriser le recrutement, la rétention et l'avancement du leadership des filles et des femmes en sport.

Former et accompagner

les filles et les femmes qui œuvrent ou souhaitent œuvrer au sein du milieu sportif.

Recruter, reconnaître et mettre de l'avant

les filles et les femmes impliquées au sein du milieu sportif et en favoriser la rétention.

Sensibiliser

le grand public sur des thématiques touchant les femmes et le sport.

Agir

à titre de référence auprès du milieu sportif.

MEMBRES DU CONSEIL D'ADMINISTRATION



**ISABELLE
ROUSSEAU**

Présidente
Vice-présidente
administration,
INS Québec



**CARINE
THIBAUT**

Vice-présidente
Responsable des
communications,
du marketing et des
partenariats, RSEQ



**ERIKA
VALLERAND**

Trésorière
Chargée de projets,
services ingénierie,
Rio Tinto



**FRANCIS
MÉNARD**

Administrateur
Directeur général,
Fédération de natation
du Québec



**JO-ANNIE
CHARBONNEAU**

Administratrice
Cheffe des revenus publics,
sport et développement,
Productions Podium



**JULIE
GRAVEL**

Administratrice
Directrice marketing,
Tennis Canada

L'ÉQUIPE D'ÉGALE ACTION



**KIM
DUPRÉ**

Directrice générale



**SYLVIE
BÉLIVEAU**

Directrice,
Équité des genres
en sport



**ALEXIANE
MOSES**

Coordonnatrice
au développement
et communications



**JUSTINE
DENAULT**

Coordonnatrice
aux programmes et
services éducatifs



**JENNY-LEE
DUGRÉ**

Chargée de projets,
des formations et
des communautés
de pratique



**BRUNO
VACHON**

Directeur général
par intérim

FORMATRICES ACTIVES

**GENEVIÈVE
CARDELLA-
RINFRET**

**CHANTAL
DAIGLE**

**MARIE-CLAUDE
LAMONTAGNE**

**DIANE
PONCELET**

MEMBRES ET PARTENAIRES

130

MEMBRES POUR L'ANNÉE 2022—2023

Du 1er avril 2022 au 31 mars 2023

46 MEMBRES ASSOCIATIFS

- Alliance Sport-Études
- AQSPC
- ARSRS
- Association de hockey féminin du Richelieu
- Association Régionale de Soccer Concordia
- Association de Soccer de Brossard
- Association québécoise de sports pour paralytiques cérébraux
- Baseball Québec
- Club d'athlétisme de Québec
- Club de BMX de Crabtree
- Club de Rugby Rabaska de Victoriaville
- Club de Soccer FC Trois-Lacs inc.
- Club M Ultimate
- Club Vainqueurs Plus
- Curling Québec
- Département des sports du Séminaire Ste-Marie
- Équipe Aquatique Unifiée Laval
- FC Trois Lacs
- Fédération de golf du Québec
- Fédération de natation du Québec
- Fédération de tennis de table du Québec
- Fédération d'haltérophilie du Québec
- Fédération québécoise de la montagne et de l'escalade (FQME)
- Fédération québécoise des sports cyclistes
- Fédération québécoise d'ultimate (FQU)
- Fillactive – FitSpirit
- Football Québec
- Hockey Québec
- JUDOCAN Montréal
- Judo Québec
- Loisir sport Outaouais
- Loisirs Laurentides
- Mistral de Sherbrooke
- Natation Artistique Québec
- Organisation du hockey mineur féminin de Lanaudière
- Plongeon Québec
- Programme d'appui international au sport africain et des Caraïbes
- Québec Snowboard
- RSEQ
- Ski Acro Québec
- Ski de fond Québec
- Softball Québec
- Sport et loisir de l'Île de Montréal
- Structure Intégrée Warriors
- Unité régionale loisir et sport Côte-Nord
- Volleyball Québec

- Alain (Club de soccer optimum)
- Amélie Godin (Club de patinage de vitesse St-Hyacinthe)
- Andréanne Thériault (Club de soccer de Trois-Rivières)
- Andrée Bergeron (FC Saint-Hyacinthe)
- Annabel Duguay
- Audréanne Huneault
- Audrey Bélanger (HEC Montréal)
- Audrey Dionne (Ultimate Québec)
- Caroline Anctil (Collège Trinité)
- Carolyne Marcoux (Drummondville sports)
- Cedric Aubut Boucher
- Charles Chouinard (École secondaire pour filles)
- Charlotte Beauchemin
- Christine Gendreau (Québec Excellence Synchro)
- Christophe Lamant (Club de soccer le Venturi de Saguenay)
- Chrystèle Roy L'Ecuyer (Neptune Natation)
- Claudine Lanouette (CPV Longueuil)
- Daniel Aucoin
- Dean Howie (Champlain College Saint Lambert)
- Debbie Savoy Morel (Pros Savoy Morel Inc.)
- Diane Couture (Judo Québec)
- Dorys Langlois
- Eliane Trempe (Centre d'apprentissage Thérapie Équine Québec – CATEQ)
- Élizabeth Dault-Lagacé (Club de patin de vitesse de Gatineau)
- Émilie Boucher (Association québécoise de sports pour paralytiques cérébraux)
- Éric Segal (Cégep de Sainte-Foy)
- Erika Vallerand
- Francis Ménard (Fédération de natation du Québec)
- Gael Dulude (Rugby Châteauguay)
- Gaëtan Nadeau (Coordonnateur/instructeur volleyball féminin)
- Geneviève Côté (Club de volleyball de Sherbrooke)
- Geneviève Houle (Institut national du sport du Québec)
- Gilbert Stéphane (Cégep de Chicoutimi)
- Guillaume Bastien-Brosseau
- Guylaine Bernier (Aviron – AQA)
- Guylaine Demers (Lab PROFEMS)
- Guylaine Laguë
- Guylaine Séguin
- Hernan Vietri
- Isabelle Rousseau (Institut national du sport du Québec)
- Jo-Annie Charbonneau (Productions Podium)
- Johanne (Club de plongeon ARO de Québec)
- Jonathan Houle (CS Trident)
- José Malo (Association québécoise de sports pour paralytiques cérébraux)
- Judith Lavoie
- Julianne Roy Lebire
- Julie Ferland (SSF)
- Karen Lamothe (Réseau aquatique Drummondville)
- Kim Dupré (Égale Action)
- Krista Rae Kennedy (AQSPC)
- Laura Langlois (Québec Subaquatique)
- Louis-Jacques Fortier
- Lydia Pépin (Club de rugby les Braves de Trois-Rivières)
- Lyne Sauvageau
- Manon Simard (Université de Montréal)
- Maria Manzone (FC Anjou)
- Marie-Lou Filiatrault (CISSS de Laval)
- Marie-Noël Tessier (CSS de Portneuf)
- Marika Verviers (Club de tennis de table Prestige de Montréal)
- Marilyn Charbonneau
- Mélanie Bénard
- Mélanie Renaud (Collège Nouvelles Frontières)
- Mélissa Simard (Université Laval)
- Michaël Therrien (Rockets de Princeville)

84 MEMBRES INDIVIDUELS ET ALLIÉS (SUITE)

- Michel Gauvin (Équipe cycliste féminine)
- Montserrat Flores Maso
- Nadine Rolland (Les Loutres)
- Nathalie Muller (Respect Group)
- Pascale Duquette (TKD urbain)
- Samantha Proulx
- Sarah Mazouz
- Sarah Morin
- Simon Letendre (Union Lanaudière sud)
- Sophie Larabée
- Stephanie Levesque
- Sylvain Croteau (Sport'Aide)
- Synthia Boucher (CPA Mont-Joli)
- Valerie Lacordaire (Natation Artistique Québec)
- Vincent Frederick
- Yann Le Roy (CF L'International de Québec)

22 PARTENAIRES

- Alliance Sport-Études
- Association québécoise du loisir municipal
- Centres régionaux d'entraînement multisports du Québec
- Conseil québécois du loisir
- E-Alliance – Centre de recherche pour l'équité des genres+ en sport
- Équilibre
- Femmes et Sport au Canada
- Fillactive
- HEC Montréal (Pôle sports)
- Institut national du sport du Québec
- Lab PROFEMS
- M361 (La Lancée)
- Réseau Accès Participation
- Réseau du sport étudiant du Québec
- Regroupement loisir et sport du Québec
- SPORTSQUÉBEC
- Sport'Aide
- Sportcom
- Sport pour la vie
- Unités régionales de loisir et de sport du Québec
- Université Laval – Chaire de recherche Claire-Bonenfant
- Université McGill

PARTENAIRES FINANCIERS ET SUBVENTIONS

SOUTIEN GOUVERNEMENTAL

- Gouvernement du Québec – Ministère de l'Éducation
- Gouvernement du Québec – Secrétariat à la condition féminine
- Gouvernement du Canada – Sport Canada
- Programme de financement et d'accompagnement organisationnel Innoweave
- Ville de Montréal

Merci à nos bailleurs de fonds et partenaires!



RELATIONS AVEC LE MILIEU

REPRÉSENTATION ET TRAVAIL EN CONCERTATION-COLLABORATION

Égale Action agit à titre de référence sur la question filles, femmes en sport. Nous sommes ravies de contribuer à l'avancement de différents comités et projets et/ou de recevoir le soutien d'autres organismes pour faire avancer la cause.

LA LANCÉE (M361)

Collaboration et contribution aux différents livrables et étapes du projet de mobilisation La Lancée.

TABLE MODE DE VIE PHYSIQUEMENT ACTIF

Présence et participation aux rencontres de la Table.

FILLACTIVE

Collaboration et rencontres d'échange via, entre autres, le projet La Lancée.

COMITÉ-CONSEIL EDI DU RSEQ (FAIT SUITE AUX 4 CHANTIERS MENÉS PAR LE RSEQ)

Présence, participation et contribution au comité.

LAB PROFEMS

Participation au comité directeur.

ÉQUILIBRE

Collaboration à l'élaboration d'une formation allant traiter de la question de l'image corporelle chez, entre autres, les jeunes filles en sport.

MINISTÈRE DE L'ÉDUCATION

Participation au groupe de travail provincial sur le développement des officiel-les en sport.

FEMMES ET SPORT AU CANADA

Participation au comité réviseur des programmes Même jeu et Manuel de l'Équité des genres.

SPORTSQUÉBEC

Participation au comité de contenu de la Semaine Nationale des Entraîneur-es (SNE).

INSTITUT NATIONAL DU SPORT DU QUÉBEC

Réalisation, par l'INS, d'une brochure informative: La physiologie du sport féminin (en phase de finalisation).

RÉALISATIONS



ÉGALE ACTION EN CHIFFRES



**TOTAL DES MEMBRES
2022-2023** **130**

Membres associatifs **46**

Membres individuels et alliés **84**

COMMUNICATIONS

10 communiqués de presse

20 infolettres mensuelles

11 présences médiatiques



11 épisodes ajoutés au balado

JOUER COMME UNE FILLE

2e saison

PSAF

**9 DEMANDES
DE FÉDÉRATIONS
SPORTIVES**

24 formations

7 conférences

Près de **380** participant-es



2171 616 139

ABONNÉ-ES



**Boîte à outils destinée aux
gestionnaires du milieu sportif**

**+ 3 NOUVELLES CAPSULES
1 FICHE INFORMATIVE**



GALA FEMMES D'INFLUENCE EN SPORT AU QUÉBEC 18e ÉDITION

- › **60** candidatures reçues
- › **18** finalistes
- › **6** récipiendaires

Plus d'une trentaine de publications promotionnelles dont **6 VIDÉOS** présentant les finalistes

COMMUNAUTÉS DE PRATIQUE

17 PARTICIPANTES

4 RENCONTRES



**Service
expertise-
conseil**

14
fédérations
sportives
ont fait appel à
Égale Action

13
fédérations
sportives
ont bénéficié de suivi,
coaching de la part
d'Égale Action

RAPPORT DES ACTIVITÉS



GALA FEMMES D'INFLUENCE EN SPORT AU QUÉBEC

18^e ÉDITION

Les femmes et le sport étaient à l'honneur au 18^e Gala Femmes d'influence en sport au Québec d'Égale Action qui a eu lieu le 11 mai 2023 au Marché Bonsecours de Montréal. Parmi les dix-huit finalistes présentes, quatre d'entre elles ont reçu le trophée Femme d'influence 2023 pour leur implication exceptionnelle, du niveau local à international, au cours de l'année.

De plus, ce sont deux organisations sportives qui se sont vu recevoir un prix pour les moyens mis en place pour soutenir la participation et le leadership féminin dans leur discipline.

Le prix Femmes d'influence en sport au Québec souligne la contribution exceptionnelle de filles et de femmes dans le monde du sport et reconnaît l'implication d'organisations sportives dans le développement et la promotion du sport et du leadership au féminin.

PRÉSENTATION SPÉCIALE DES RÉCIPENDAIRES AU GALA SPORTSQUÉBEC

Suite au Gala Femmes d'influence, les 18 finalistes se sont dirigées vers le Gala SPORTSQUÉBEC où l'implication des récipiendaires d'Égale Action a été soulignée devant la communauté sportive québécoise.

RÉCIPIENDAIRES 2023



JEUNESSE
KAYLA
MCCOUBREY
Soccer



**RÉGIONAL/
PROVINCIAL**
MARIE-CHRISTINE
POTVIN
Natation



**NATIONAL/
INTERNATIONAL**
MARILYN
LANGLOIS
Patinage synchronisé



RECONNAISSANCE
SONIA
DENONCOURT
Soccer



**INITIATIVE
DE L'ANNÉE**
CODIRECTION
GÉNÉRALE
Natation Artistique Québec



**ORGANISATION
SPORTIVE**
WATERPOLO
QUÉBEC

JOUER
comme une



FILLE

BALADO

JOUER COMME UNE FILLE

Animé et produit par la Dre Guylaine Demers et l'animateur Marc Durand, Égale Action a lancé le Balado Jouer comme une fille le 31 janvier 2021. Depuis le lancement des premiers épisodes, le balado s'est vu ajouter 8 nouveaux épisodes pour la seconde partie de la saison 2. Le travail pour la saison 2 s'est fait en étroite collaboration avec le Lab PROFEMS.

Cette série remet à l'agenda les enjeux entourant les questions d'équité des genres dans le sport en abordant sans détour le chemin à parcourir pour arriver à rendre le système sportif québécois équitable et égalitaire pour les filles et les femmes.

SAISON 2

- 17 CHEFFE D'ANTENNE DE RADIO-CANADA SPORTS**
Marie-José Turcotte, 22 novembre 2021
- 18 L'ESPACE LEADERSHIP FÉMININ**
Samuel Ouellette, 29 novembre 2021
- 19 DE TVSQ À RDS**
Claudine Douville, 13 décembre 2021
- 20 L'ÉGALITÉ ET L'INCLUSION : FRANCE VS QUÉBEC**
Cécile Ottogalli, 3 janvier 2021

SAISON 2 - NOUVEAUX ÉPISODES

- 21 LES ATHLÈTES TRANS S'INVITENT AU JEU**
20 avril 2022
- 22 UNE CARRIÈRE AVEC OBSTACLES**
Cendrine Browne, 4 mai 2022
- 23 DU MONTICULE À LEADER DE BASEBALL QUÉBEC**
Vanessa Riopel, 6 juillet 2022
- 24 LA DÉGRINGOLADE DU HOCKEY FÉMININ AU QUÉBEC**
Caroline Ouellette, 31 août 2022
- 25 CONCILIATION MÈRE-ENTRAINEURE**
Caroline Ouellette, 20 septembre 2022
- 26 LA MIXITÉ DANS LE SPORT**
Olivier Bertrand, 10 février 2023
- 27 MENEUSE D'HOMMES**
Annie Larouche, 23 février 2023
- 28 LES HOMMES DANS LES SPORTS TRADITIONNELLEMENT FÉMININS**
Julie Vézina, 9 mars 2023
- 29 L'ÉCHAPPÉE BELLE**
Geneviève Jeanson et Lyne Bessette, 9 avril 2023
- 30 FEMMES ET SPORTS CHEZ LES AUTOCHTONES**
Jenny-Lee Vachon, 18 mai 2023
- 31 RETOUR SUR LA SAISON 2**
Guylaine Demers et Marc Durand



LA LANCÉE

En action au féminin pluriel pour contribuer de manière durable à l'avancement des filles et des femmes dans les secteurs du sport, du plein air et de l'activité physique.

La Lancée est LA mobilisation visant à favoriser la participation et le leadership des filles et des femmes dans les secteurs du sport, du plein air et de l'activité physique au Québec. Cette initiative du gouvernement du Québec propulsé par M361, Fillactive et Égale Action, contribue à mobiliser, outiller et inspirer les intervenant-es, dirigeant-es, et décideur-es ayant un impact ou agissant directement auprès des filles et des femmes.

Espace fiable et pertinent de mise en commun, d'échanges et de pratiques, La Lancée regroupe des pistes d'actions, des témoignages, des outils et rassemble les différents acteurs et organismes afin de contribuer à l'avancement et à l'épanouissement des filles et des femmes dans ces trois secteurs d'activités.

LA PARTICIPATION D'ÉGALE ACTION

- Collaboration à l'organisation de l'événement L'Élan de La Lancée
- Révision du cahier spécial
Disponible sur lalancee.org
- Présence aux statutaires bimensuelles
- Soutien placement média
- Création de portraits de femmes d'influence
- Recherche formative
- Participation à l'infolettre bimensuelle
- Collaboration à deux articles :
Comment consulter ses clientèles féminines pour offrir un environnement plus équitable?

Programme de mentorat pour entraîneures : un outil pour l'attraction et la rétention des femmes

Rédigés par Hélène de Foucaud
et Camille Bastien Tardif

COMMUNAUTÉS DE PRATIQUE

Lancées en 2021, les communautés de pratique (CDP) d'Égale Action permettent à des personnes du milieu sportif, plus particulièrement des femmes, de se rassembler autour d'enjeux liés à la place des femmes et des filles dans le sport, qu'il s'agisse par exemple d'enjeux de rétention, recrutement, développement professionnel, etc. Ces rencontres favorisent l'échange et le partage d'expériences ainsi que la cocréation de solutions dans une perspective durable et continue. La communauté de pratique est composée de rencontres et de travail asynchrone prenant place sur un certain nombre de semaines (variant de 4 à 8 généralement). Le tout est orienté et guidé par une animatrice issue du milieu sportif.

Égale Action a récemment ajouté à son offre de services **les communautés de pratique destinées à des milieux hôtes**. Féminaction en est une. La communauté Féminaction, destinée à des femmes issues du milieu du ski de fond, a été mise en œuvre à la demande de l'organisme du même nom. L'implantation de cette communauté pilote a permis de valider le fonctionnement et de finaliser les portées possibles des communautés de pratique d'Égale Action. Pour ce groupe pilote, les 17 participantes étaient des entraîneuses. La communauté s'est réunie lors de 4 séances de 90 minutes.

« Nous avons compris qu'une communauté évolue selon les liens créés entre les participantes, les expériences et les histoires partagées en tenant compte des besoins communs du groupe. »

— Participante à la CdP de Féminaction



OFFRE DE FORMATIONS

POUR LES FEMMES

POUR LES INTERVENANT·ES
ET LES GESTIONNAIRES



FORMATIONS

Égale Action offre une série de formations destinées aux femmes ainsi qu'aux acteurs et actrices du milieu sportif québécois. Ces formations visent, de différentes manières, à sensibiliser et outiller quant aux enjeux femmes et sport.

LES PARTICULARITÉS DES FILLES EN ENTRAÎNEMENT

Ce programme de formations permet de mieux connaître l'impact des différents facteurs psychologiques et sociaux chez les filles, les différences qui existent entre les garçons et les filles dans leur façon de communiquer ainsi que les différences et les spécificités liées à l'entraînement des filles. Ce programme est composé de trois parties (chaque partie est préalable à la suivante) entièrement conçues et développées par Égale Action :

- 1 **LES FACTEURS PSYCHOSOCIAUX**
- 2 **LES COMMUNICATIONS EFFICACES**
- 3 **LES FACTEURS PHYSIQUES**

L'ENTRAÎNEMENT DES FILLES : POUR UNE INTERVENTION GAGNANTE !

La formation développée par Loisir Sport Outaouais et Égale Action est destinée aux entraîneur-es débutant-es ou désireux d'en connaître davantage sur l'entraînement des filles. L'atelier de 3 heures, donné en présentiel uniquement, dresse un portrait général de l'athlète féminine type de manière à outiller les entraîneur-es vers des interventions appropriées auprès des filles.

LES PRINCIPES FONDAMENTAUX DU DÉVELOPPEMENT SPORTIF : UN REGARD SUR LES FILLES

Cette formation cherche à sensibiliser et outiller les entraîneur-es qui encadrent des filles en sport en faisant non seulement ressortir certaines particularités des filles parfois non observées ou passées sous silence, mais également les grandes lignes de conduite qui sont favorables à la participation et au maintien des filles et des femmes dans le sport.

LEADERSHIP AU FÉMININ

Ce programme de formations, développé par Femmes et Sport au Canada, présente des notions théoriques et applications pratiques permettant aux femmes œuvrant dans le milieu du sport d'améliorer leurs aptitudes en leadership et acquérir de nouvelles connaissances. Le programme comprend 5 formations :

- 1 COMMUNICATIONS EFFICACES
- 2 RÉOLUTION DE CONFLITS
- 3 ÉQUILIBRE DE VIE
- 4 INFLUENCER LE CHANGEMENT
- 5 DIRIGER AVEC CONFIANCE

ATELIER DE MENTORAT

Cette offre de formation s'adresse aux organismes désirant un soutien à une initiative existante de mentorat au féminin. Le but de l'activité est d'offrir aux mentoré-es ainsi qu'aux mentor-es du programme de mentorat un accompagnement, via un atelier de formation, afin que tout le monde puisse maximiser son expérience de mentorat.



Récapitulatif des formations 2022–2023

Formation	Milieu hôte	Date	Participant-es
Leadership au féminin	CSSSPNQL	22 novembre	10
1. Les communications efficaces	CSSSPNQL (ang.)	22 novembre	4
2. Résolution de conflits	PAISAC	21 décembre	5
	CSSSPNQL	25 novembre	10
	CSSSPNQL (ang.)	25 novembre	8
3. Équilibre de vie	CSSSPNQL	6 décembre	4
	CSSSPNQL (ang.)	6 décembre	3
4. Influencer le changement	PAISAC	22 décembre	3
	CSSSPNQL	8 novembre	9
	CSSSPNQL (ang.)	8 novembre	8
5. Diriger avec confiance	Égale Action	7 décembre	10
	Collège Champlain (bil.)	10 novembre	14
	CSSSPNQL	11 octobre	11
	CSSSPNQL (ang.)	11 octobre	8
	PAISAC	11 décembre	5
Les particularités des filles à l'entraînement			
1. Les facteurs psychosociaux	Égale Action	18 octobre	19
2. Les communications efficaces	Égale Action	15 novembre	13
3. Les facteurs physiques	Sport et loisirs de l'Île de Montréal	9 mars	N.D.
	Égale Action	13 décembre	9
L'entraînement des filles : Pour une intervention gagnante !	Cégep Marie-Victorin	14 décembre	6
	Hockey Lanaudière	16 novembre	23
Mentorat	Softball Québec	4 mai	15
Principes fondamentaux du développement sportif : Un regard sur les filles	CSSSPNQL	22 mars	16
	CSSSPNQL (ang)	23 mars	9

222

CONFÉRENCES, PRÉSENTATIONS ET WEBINAIRES

Égale Action a contribué à la programmation de divers événements en 2022 et 2023, dont la Semaine Nationale des entraîneurs, le Sommet le Sport c'est pour la vie à Montréal, les Entretiens Jacques Cartier, etc.

Récapitulatif des conférences 2022–2023

Service éducatif	Milieu hôte	Date	Participant-es
Conférence Si vos sportives étaient leur entraîneure?	FSCQ	24 mars	30
Entretiens Jacques Cartier Communautés de pratiques	Lab PROFEMS	29 novembre	15
Présentation Optimisation de l'environnement pour les filles et les femmes : l'intégration de l'ADS+ pour y arriver	Le Sport c'est pour la vie	29 mars	35
Présentation SNE L'accompagnement des athlètes dans les périodes de transition	Sports Québec	30 novembre	51
Capsule vidéo SNE	Sports Québec	26 septembre	N.D.
Webinaire avec SportAide Le sport dans le plaisir	Le Sport c'est pour la vie	13 octobre 20 octobre	5 19

155

EXPERTISE-CONSEIL

Égale Action offre un service d'expertise-conseil aux fédérations sportives et autres organisations sportives du milieu québécois en leur proposant un accompagnement personnalisé pour répondre aux enjeux qu'elles rencontrent concernant le sport au féminin. Lors de l'année 2022-2023, ce sont 14 organisations de différents niveaux qui ont fait appel aux services d'expertise-conseil d'Égale Action.

Différentes thématiques et enjeux peuvent être abordés via cet accompagnement, allant d'aspects très terrain (révision d'une programmation pour la rétention des filles, etc.) comme des éléments plus politiques et stratégiques (création d'une politique d'équité, parité sur un CA, etc.), le tout étant toujours rattaché aux enjeux de la participation et de l'avancement du leadership féminin en sport.

EXPERTISE-CONSEIL PONCTUELLE

- **Ville de Montréal** Conseils pour la tenue d'un Gala (catégorisation des prix).
- **ARSRS** Conseils sur l'implantation d'une stratégie de développement du volet féminin dans leur sport; conseils et échanges sur les besoins des arbitres féminins ET conseils pour rehausser la continuité du programme Foot au féminin.
- **CF International** Conseils sur la programmation, projets et services pour la clientèle féminine.
- **Baseball Québec** Échange sur le dossier de mixité dans le baseball (collaboration Lab PROFEMS).
- **CSSSPNQL** Échanges sur les besoins des premières nations en lien avec la question fille-femme et sport.
- **Hockey Québec** Échange-discussion sur les besoins, la catégorisation – formation des groupes en tenant compte des identités variées.
- **CS Longueuil** Conseil au niveau de la planification des programmes féminins.
- **Entretiens Jacques Cartier** Conseils au niveau des Communautés de pratique, leur fonctionnement, mise en place et planification.
- **Club Flag Football féminin (U Laval)** Portrait du *flag football* au Québec, son potentiel pour les filles et les femmes, volonté de faire grandir le sport, identification de stratégies.
- **Rugby Rabaska** Conseils en lien avec le mentorat et la programmation pour le développement des entraîneuses.
- **Hockey Lanaudière** Portrait du milieu et discussion des besoins de la clientèle entraîneur-es.
- **Lab PROFEMS** Rencontres régulières pour assurer le transfert de connaissances et alimenter le Lab sur les besoins et actions prioritaires par Égale Action.
- **Soccer Québec** Échanges et conseils généraux.
- **Parasports** Conseils en lien avec la tenue d'une conférence-activité destinée aux femmes athlètes et entraîneuses.

EXPERTISE-CONSEIL ASSOCIÉE AU PSAF (AUTOMNE 2022)

Cette année, Égale Action a offert un suivi auprès des organismes qui ont obtenu une subvention PSAF au printemps dernier. Un total de trois séances d'une heure a été accordé à chaque organisation. Voici les treize (13) fédérations desservies :

- 1 Curling Québec**
Formation de personne-ressource.
- 2 Fédération québécoise des sports cyclistes**
Formation des entraîneures en sports études.
- 3 Fédération Québécoise de la montagne et de l'escalade**
Séminaire virtuel pour promouvoir les entraîneures.
- 4 Féminaction**
Financer les formations obligatoires.
- 5 Golf Québec**
First Tee / Premier départ.
- 6 Golf Québec**
Sortez, golfez les filles.
- 7 Hockey Québec**
Camp de développement des officielles.
- 8 Judo Québec**
Créer une communauté de femmes qui pratiquent les arts martiaux.
- 9 Natation Artistique Québec**
Offrir rabais pour formation, former les officielles de la relève.
- 10 Plongeon Québec**
Activité spéciale pour l'avancement des entraîneures en plongeon.
- 11 Softball Québec**
Financer les formations obligatoires.
- 12 Ski Acro Québec**
Journée Slopestyle 2.0.
- 13 Ultimate Québec**
Activité spéciale pour l'avancement des entraîneures.





BOITE À OUTILS DESTINÉE AUX GESTIONNAIRES DU MILIEU SPORTIF

La boîte à outils conçue par Égale Action vise à soutenir les acteurs et actrices du milieu sportif quant à différents enjeux et questions qu'ils et elles peuvent avoir sur la question de la participation et l'avancement du leadership des filles et des femmes dans le milieu sportif.

En 2023, la boîte à outils compte désormais 11 guides, 3 fiches et 5 capsules vidéo pour soutenir les actions visant le recrutement, la progression et la rétention des filles et des femmes en sport.

Au cours de l'année 2022–2023, 3 capsules vidéo et une fiche ont été créées en partenariat avec le Lab PROFEMS sur la thématique des hommes alliés pour compléter la boîte à outils.

NOUVEAU CONTENU

CAPSULES VIDÉO

Les hommes alliés en sport

1. Définir le concept
2. Les qualités
3. Les actions

Bonus: Témoignage de Montserrat Flores Maso, Soccer Québec, disponible sur les réseaux sociaux d'Égale Action.

FEUILLET INFORMATIF

Les hommes alliés en sport

PROGRAMME DE SOUTIEN À L'AVANCEMENT DES FEMMES EN SPORT (PSAF) 2022–2023

Neuf (9) fédérations ont déposé une demande de subvention pour sept projets acceptés et actuellement en opération en lien avec le PSAF 2022–2023.

Les fédérations ayant bénéficié d'une subvention du PSAF lors de l'année fiscale 2021–2022 ont pu recevoir trois séances d'une heure de soutien et d'accompagnement individualisé afin d'atteindre leurs objectifs. Il s'agit également d'une occasion pour conseiller les fédérations sur les enjeux entourant leur sport au féminin et les faire bénéficier de l'expertise d'Égale Action sur le sujet.



Pour la
période de 2022
et 2023,

22 010 \$

ont été alloués aux
organisations
retenues.

Les projets soutenus

FÉDÉRATION DE CHEERLEADING DU QUÉBEC

Mentorat des entraîneures.

HOCKEY QUÉBEC

Expérimenter l'arbitrage et le mentorat des officielles à la célébration Caroline Ouellette.

NATATION ARTISTIQUE

Progression et formation continue des officiel-les.

ULTIMATE

Académie Québécoise d'Ultimate Féminine (AQUF).

WATERPOLO

Entraînement uniquement pour les femmes et opportunités pour arbitres et entraîneures d'acquérir de l'expérience.

SKI DE FOND

Féminaction — 3 volets (anglais et français): 2 à 3 camps par année avec les skieuses québécoises; 4 à 5 visites ponctuelles dans des clubs pour toucher un large bassin de filles; permettre aux apprenties entraîneures d'explorer le métier d'entraîneur durant des camps et une communauté de pratique.

SKI ACROBATIQUE

Slopestyle 100% féminin (3e édition) — Journée réservée aux femmes dans leur pratique.

COMMUNICATION ET PROMOTION



L'année a été marquée par la poursuite de la réflexion stratégique entourant l'analyse des points forts et faibles de l'image de marque, la stratégie de publications sur les réseaux sociaux, ainsi que l'infolettre et les chantiers à bâtir pour les prochaines années.

PROMOTION DES ACTIVITÉS D'ÉGALE ACTION

La promotion a permis de mettre de l'avant les activités récurrentes d'Égale Action (PSAF, Gala Femmes d'influence, formations, communautés de pratiques). Égale Action a pu compter sur de fidèles partenaires et organisations sportives pour amplifier le message, et ce, à travers les réseaux sportifs de toute la province.

INFOLETTRES

En tout, 20 infolettres ont été envoyées pendant l'année afin de promouvoir les différents services, informer et sensibiliser à une multitude d'enjeux, et partager des communications spécifiques avec le milieu.

RÉSEAUX SOCIAUX ET SITE WEB

Les pages Facebook, Instagram et LinkedIn d'Égale Action, ainsi que le site Internet, ont été animés de façon continue et régulière. Les objectifs: informer, sensibiliser et faire rayonner les initiatives québécoises en matière de participation et leadership

des filles et femmes en sport. Une veille d'actualité assidue et du contenu en collaboration avec des partenaires du milieu ont notamment été réalisés.

LA LANCÉE : LA MOBILISATION EN ACTION

Notre participation bimensuelle à l'infolettre, la création d'outils et les partages sur les réseaux sociaux de La Lancée ont permis de mobiliser la population et d'agrandir notre audience (gain d'abonné-es et de notoriété).

GALA FEMMES D'INFLUENCE EN SPORT AU QUÉBEC ET PORTRAITS DE FEMMES

Même si la remise des prix s'est à nouveau faite en personne cette année, cela n'a pas empêché de promouvoir sur tous les réseaux d'Égale Action le portrait des finalistes et de femmes inspirantes qui se sont impliquées en 2023. En ce sens, un total de 6 vidéos ont été créées que les organisations sportives étaient invitées à partager à leur tour.

PRÉSENCE DANS LES MÉDIAS

Dix communiqués de presse et onze couvertures médiatiques ont été diffusés tout au long de l'année concernant les activités et les services d'Égale Action, en plus d'informer sur les femmes et le sport en présentant la problématique, les enjeux ainsi que des données statistiques dressant un portrait de la situation. Les communiqués sont diffusés par l'entreprise de Sportcom et publiés sur la page Facebook ainsi que sur le site Internet d'Égale Action.

Du côté des demandes médiatiques, certains sujets ont suscité davantage d'intérêt comme la mixité, la sécurité en sport et les filles à l'adolescence.

EN ONDES

Comment faire du sport un espace sécuritaire pour les filles et les femmes? 29 juillet, Radio-Canada Toronto

Le décrochage sportif des jeunes filles ... 29 août, ICI Colombie-Britannique — Panorama

Égalité des genres en sport chez Égale Action 1er mars, Ici Estrie — Vivement le retour

ARTICLES

Le Club de soccer de Longueuil projoueuses par excellence 23 juin, Le courrier du Sud

Vos sports en rafale 12 janvier, Le Quotidien

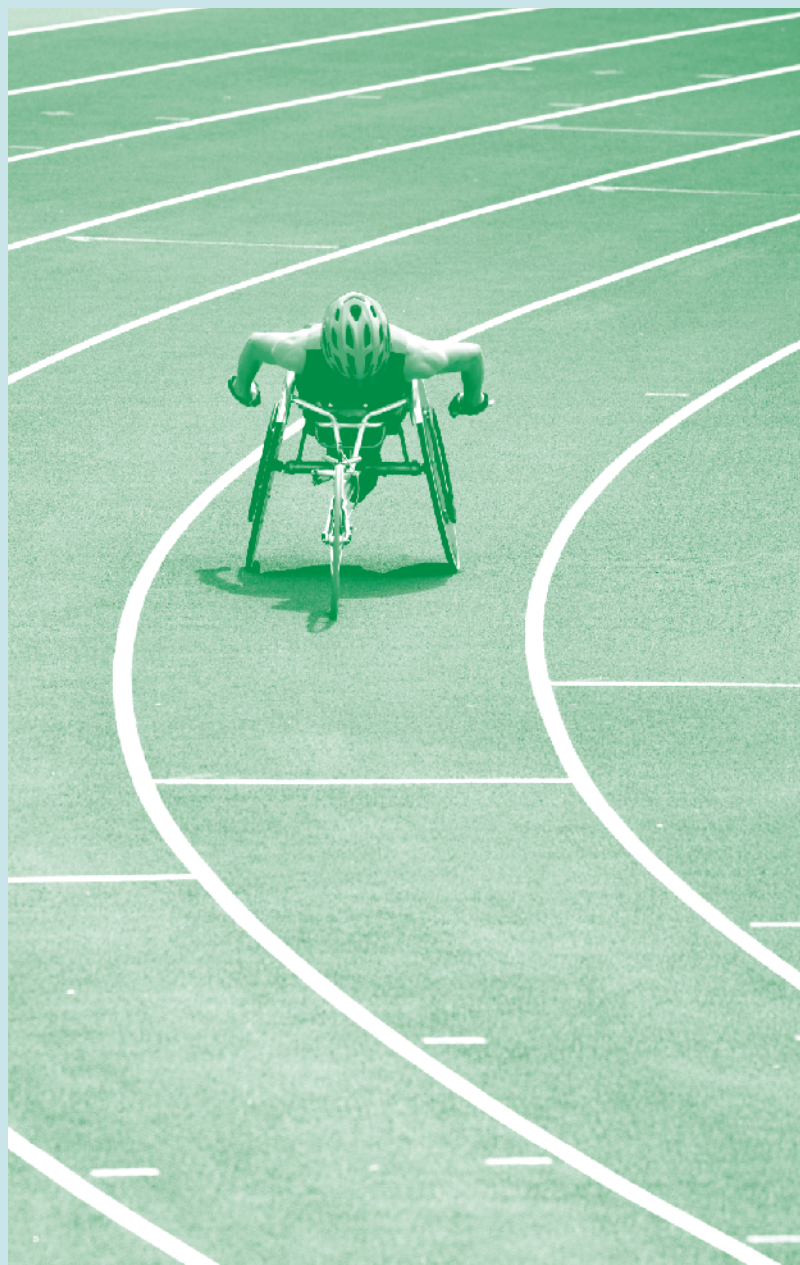
Séparer les filles des garçons, une fausse bonne idée? (en collaboration avec Fillactive) ... 2 février, Le Devoir et Le Soleil

Filles et garçons jouent dans la même cour 4 février, Le Devoir

Mon enfant reste sur le banc: que faire comme parent? 30 mars, Radio-Canada

L'entraîneur de mon enfant est intense: que puis-je faire? 30 mars, Radio-Canada

Mon adolescente a quitté son sport: y a-t-il quelque chose à faire? 30 mars, Radio-Canada



GESTION, OPÉRATIONS, GOUVERNANCE ET PLANIFICATION STRATÉGIQUE



POINTS PARTICULIERS

POUR L'ANNÉE 2022–2023

- › **Préparation de la révision des règlements généraux et politiques en concordance avec le nouveau code de gouvernance;**
- › **Réalisation d'un processus de clarté d'impact pour mieux identifier les retombées que l'organisation souhaite avoir (réalisation sur 1 an, réalisation d'une théorie du changement et d'un énoncé d'impact, plus d'une quinzaine d'organisations rencontrées, rencontres régulières avec les coachs et les comités de travail) ;**
- › **Préparation pour la conduite d'un exercice de planification stratégique;**
- › **Mise en place d'une nouvelle plateforme pour le suivi des adhésions et des inscriptions;**
- › **Organisation et préparation pour la révision de l'image de marque de l'organisme;**
- › **Mise en place et début des travaux d'un comité de financement;**

- › **Réalisation d'un tableau de suivi pour la gestion de risques;**
- › **Création d'un organigramme et embauche et accompagnement d'employées;**
- › **Déménagement des bureaux à la Maison du loisir et du sport;**
- › **Révision de politiques et méthodes entourant la gestion des services éducatifs;**
- › **Révision et actualisation de la série de formations Particularités des filles;**
- › **Révision du processus de classification pour le PSAF et établissement d'un tableau de bord pour l'accompagnement aux organisations;**
- › **Développement professionnel pour les membres de l'équipe sur des thématiques et enjeux d'actualité et en lien avec la mission de l'organisation, comme les communautés de pratique et l'ADS+.**



7665, boul. Lacordaire
Montréal (Québec) H1S 2A7

514 252-3114 #3543
www.egaleaction.com

© Égale Action, juin 2023